



Usos de las Ecovies de Girona 2025



ecovies
DE GIRONA



CONSORCI DE
LES VIES VERDES
DE GIRONA



**Diputació
de Girona**

EL CONSORCI DE LES VIES VERDES DE GIRONA

El Consorci de les Vies Verdes de Girona es el ente local que gestiona todas las rutas de las vías verdes de Girona. Se fundó en abril de 2003, fecha en la que lo aprobó el Pleno de la Diputació de Girona y se publicó en el BOP la exposición pública de sus Estatutos. Está integrado por la Diputació de Girona y los municipios y consejos comarcales señalados en los Estatutos vigentes.

La función principal del Consorci es mantener y mejorar la infraestructura existente, impulsar su utilización y trabajar en la ampliación de la red. Desde 2013 también gestiona la Red Pirinexus, 353 kilómetros de ruta ciclable que unen las comarcas gerundenses con la Cataluña francesa. Además de gestionar y promocionar las rutas —centradas especialmente en fomentar su uso turístico para impulsar el desarrollo económico de los municipios por los que discurren, tal como hacían los antiguos *carrilets*—, el Consorci también tiene entre sus objetivos promover el uso generalizado de la bicicleta y la movilidad sostenible, así como contribuir a la salud pública y al respeto por el medio ambiente.

Índice

Introducción	4
Metodología	5
Usos de las vías verdes	6
A pie	6
En bicicleta	8
Usos de otras rutas.....	10
Nuevos contadores instalados en 2025.....	10
EuroVelo 8	11
Comportamiento de los usuarios	12
Número de usuarios según el día de la semana.....	12
Horas de mayor frecuentación	13
Análisis comparativo 2024-2025	16
Resumen de los datos principales	18

Introducción

El Consorci de les Vies Verdes de Girona dispone de contadores a lo largo de las rutas que gestiona. A partir de estos contadores se puede cuantificar el número de ciclistas y peatones que utilizan las vías verdes y otras rutas gestionadas por el Consorci.

Este informe presenta el análisis de los datos de frecuentación de las rutas gestionadas por el Consorci de les Vies Verdes.

El objetivo de este informe es proporcionar todos los datos que se recojan a través de los contadores. Estos datos deben servir para mejorar la planificación territorial a partir del conocimiento obtenido, orientar la toma de decisiones según los usos de las distintas rutas de vías verdes y favorecer un crecimiento sostenible del destino.

El informe está estructurado de forma que, en primer lugar, se presentan todos los datos recogidos por los contadores por meses del año y ruta, los datos de ciclistas y los de peatones. Seguidamente, se presentan algunos datos sobre el comportamiento de los usuarios que pueden extraerse a partir de los datos de contadores clasificados según el día de la semana y la hora del día. Finalmente, se lleva a cabo una comparación con los datos del año anterior y se formulan las conclusiones correspondientes.

El año 2025 se ha caracterizado por una estabilidad en los usos, con datos y patrones de comportamiento muy similares a los del ejercicio anterior. Esta continuidad refuerza, un año más, el papel de las ecovías de Girona como una infraestructura clave de movilidad sostenible en las comarcas gerundenses.

Metodología

El Consorci de les Vies Verdes dispone de un conjunto de contadores para cuantificar el número de usuarios de las vías. Actualmente hay un total de **12 contadores**: 10 fijos, instalados en las diferentes rutas de las vías verdes, y 2 móviles, que se colocan en la Ruta Pirinexus Litoral, el camino natural de la Muga y el EuroVelo 8.

El análisis de los datos de contaje del año 2025 se ha realizado teniendo en cuenta la ampliación de este sistema de medida anual con la incorporación de nuevos contadores en varias rutas. Para asegurar la comparabilidad entre años, el análisis con respecto a 2024 se ha realizado únicamente sobre aquellas rutas que cuentan con datos completos para todos los meses tanto de 2024 como de 2025. Este análisis permite identificar la evolución real de los usos a pie y en bicicleta en condiciones de cobertura constante.

Paralelamente, los resultados de las rutas con contadores instalados a mediados de 2025 se han analizado de forma independiente, limitando el análisis al período con datos disponibles y sin establecer comparaciones interanuales. Estos datos aportan información relevante sobre nuevos ámbitos de la red que hasta ahora no estaban monitorizados, pero no se interpretan como crecimiento respecto a años anteriores.

Finalmente, la visión global de los usos de 2025 integra todas las rutas disponibles con el objetivo de describir la estructura, distribución territorial y estacionalidad de los desplazamientos, diferenciando claramente el incremento atribuible a cambios reales en la demanda del derivado de la ampliación del sistema de conteo.

Con esta ampliación de contadores, se ha pasado de 8 a 12, situados a lo largo de las ecovías de Girona. Todos los contadores diferencian los datos según si los usuarios van a pie o en bicicleta por la vía verde. Los datos obtenidos reflejan los usos de las vías verdes, registrando cada paso de los usuarios por la ruta y distinguiendo si el desplazamiento se realiza a pie o en bicicleta. Por tanto, si un usuario hace el trayecto de ida y vuelta por la misma vía, el contador lo contabiliza dos veces.



Hay que tener en cuenta que en algunas ocasiones los datos presentan errores, que habitualmente se deben a variaciones en los datos provocadas por la existencia de nidos de insectos dentro de los contadores. En los casos en que se detecta un error de este tipo, el dato se corrige considerando el número de usos registrados en el mismo período en el año anterior.



Las cifras presentadas en este informe permiten identificar las tendencias de frecuentación de las distintas rutas. En ningún caso son frecuentaciones efectivas ni exactas, ni pueden aportar datos cualitativos, como el perfil de los usuarios de las rutas. Para obtener datos cualitativos sobre el perfil de los usuarios y su comportamiento, habría que estudiarlo específicamente mediante encuestas.

El último estudio sobre el impacto económico de las vías verdes de Girona y el perfil de demanda se hizo en el año 2024 y se puede consultar en www.viesverdes.cat/estudis-i-treballs.

Usos de las vías verdes

En 2025 se han registrado un total de 1.218.637 usos, el 60 % de los cuales han sido a pie y el 40 % restante en bicicleta.

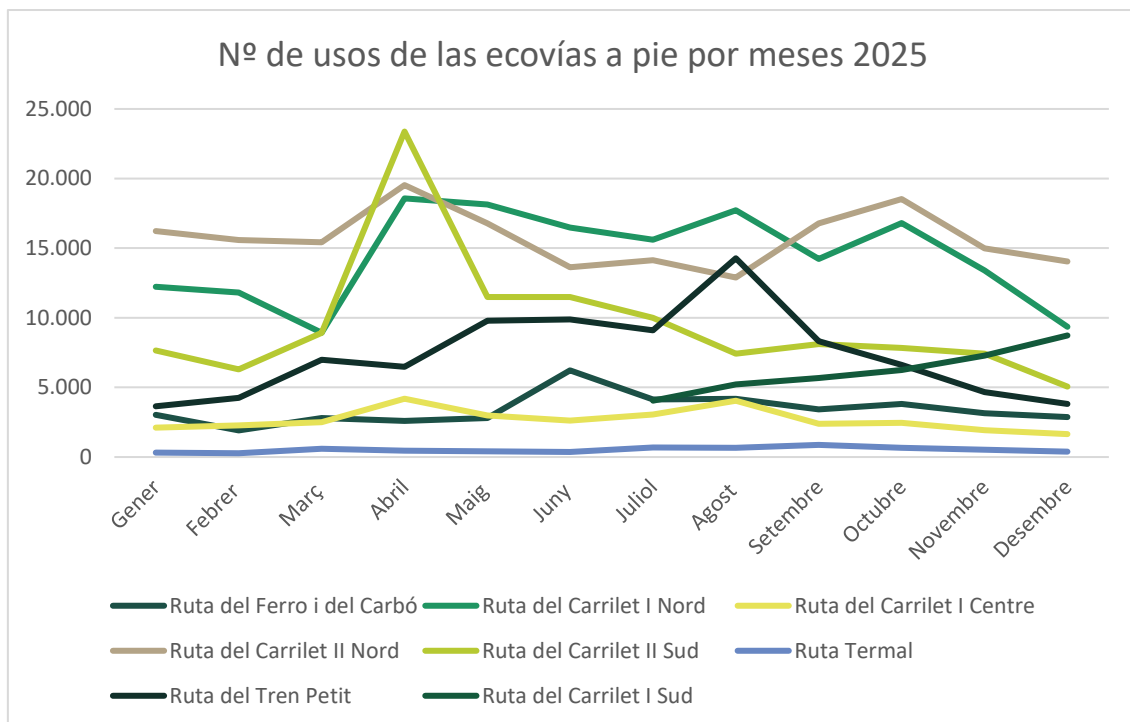
En 2025 se ha registrado un aumento en el uso de las vías verdes. Del total de usos registrados (1.218.637), es importante considerar que parte del incremento se explica por la instalación de nuevos contadores: en concreto, 175.635 usos corresponden a los tramos recientemente equipados con estos dispositivos.

En conjunto, se han registrado **727.640 usos a pie** frente a **490.997 usos en bicicleta**, lo que indica una mayor presencia de desplazamientos a pie, especialmente vinculados a usos cotidianos, de proximidad, y a rutas con una fuerte integración urbana. Sin embargo, el uso de la bicicleta presenta una **estacionalidad más marcada**, con una fuerte concentración durante los meses de verano. En cambio, los desplazamientos a pie se mantienen más estables a lo largo del año, con descensos invernales menos pronunciados.

A pie

Durante 2025 se han registrado un total de **727.640 usos a pie** en la red de ecovías de Girona. Esta cifra refleja tanto la evolución estacional propia del uso recreativo y cotidiano de las rutas como el impacto de la ampliación progresiva del sistema de conteo, resultado de la incorporación de nuevos contadores en varias rutas a lo largo del año.

El análisis mensual muestra una **distribución bastante estable a lo largo del año con algunos picos de afluencia estacionales**, con valores más bajos durante los meses de invierno y un incremento progresivo a partir de primavera. Los meses con mayor afluencia han sido **abril (78.750 usos)**, **agosto (75.531)** y **septiembre (68.498)**, coincidiendo con períodos de meteorología más favorable, mayor disponibilidad de tiempo libre y concentración de festivos y actividad turística. En cambio, los meses con menor volumen de usos han sido **enero (45.219)** y **febrero (42.423)**, condicionados por temperaturas más bajas, días más cortos y menor actividad recreativa al aire libre.



Por lo que respecta a la distribución por rutas, se constata una **fuerte concentración de los usos en las rutas del Carrilet**, que en conjunto acumulan una parte muy significativa del total anual. Destacan especialmente la **Ruta del Carrilet II Norte**, con **188.550 usos**, y la **Ruta del Carrilet I Norte**, con **173.268 usos**, que se consolidan como los principales ejes de movilidad a pie de la red. Estas rutas registran valores elevados y relativamente constantes a lo largo del año, con picos destacados en primavera y otoño, lo que evidencia un uso combinado tanto recreativo como de movilidad.

Otras rutas con un volumen relevante de usos son la **Ruta del Carrilet II Sur (107.626 usos)** y la **Ruta del Tren Petit (87.850 usos)**, con un comportamiento más estacional, condicionado por su proximidad a la costa y caracterizado por incrementos significativos durante los meses de verano.

Las rutas que incorporaron contadores a mediados de año —como la de **Llanars - Villalonga de Ter**, el **Camí Ral de Campdevàdol - Ripoll** y la del **Tren Pinxo**— también registran valores de uso destacables y, aunque solo disponen de datos de algunos meses, las medias mensuales se sitúan entre 2.000 y 4.000

RUTA	Nº. DE USOS A PIE 2025
Ruta del Carrilet II Norte	188.550
Ruta del Carrilet I Norte	173.268
Ruta del Carrilet II Sur	107.626
Ruta del Tren Petit	87.850
Ruta del Ferro i Carbó	40.905
Ruta del Carrilet I Centro	32.195
Ruta Termal	6.200
Pirinexus Litoral*	1.904
Ruta del Carrilet I Sur*	37.197
Llanars - Villalonga de Ter*	25.573

Camí Ral de Campdevàrol - Ripoll*	16.812
Tren Pinxo*	9.560
TOTAL	727.640

* En estas rutas se han instalado nuevos contadores.

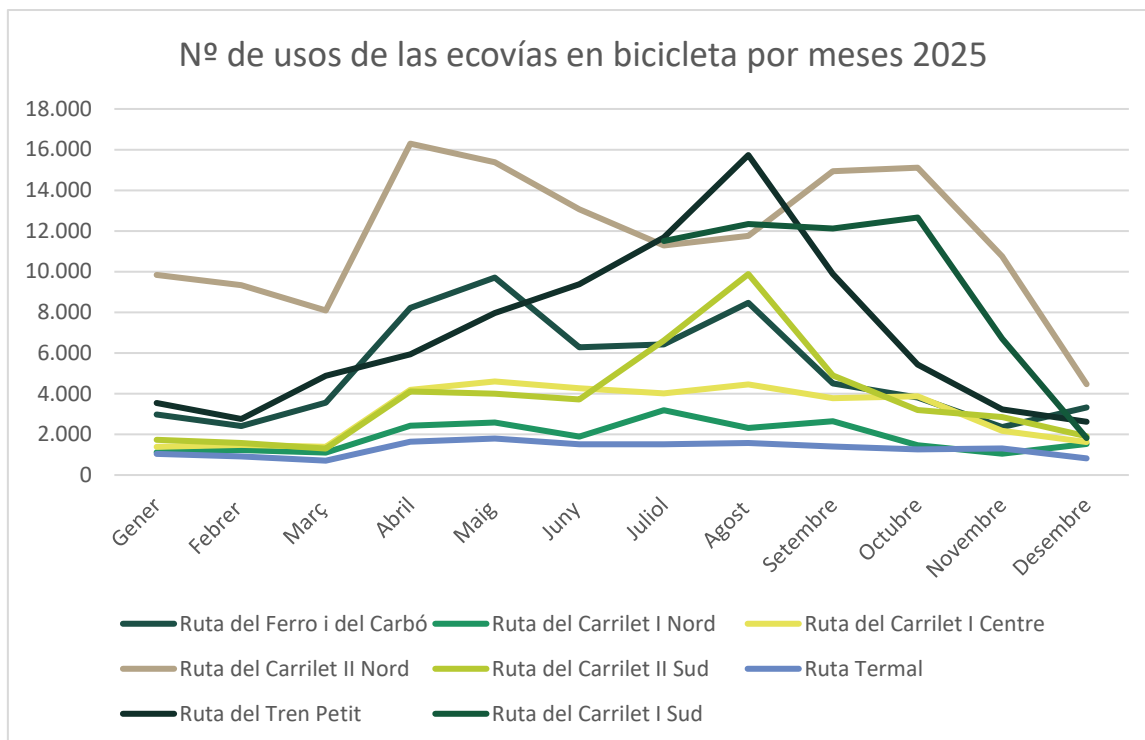
Por último, el análisis del total mensual de los **contadores con datos completos** evidencia que una parte significativa del aumento global de usos respecto a años anteriores está vinculada a la ampliación del sistema de conteo. Sin embargo, incluso si únicamente se tienen en cuenta estas rutas, se aprecia una dinámica anual consistente, con máximos en primavera y a finales de verano, seguida de un descenso progresivo a partir de octubre.

En conjunto, los datos de 2025 confirman el **papel central de las ecovías como infraestructura clave para la movilidad activa y el uso recreativo** en la demarcación de Girona, con una demanda fuertemente condicionada por factores estacionales, climáticos y territoriales, y con una red que sigue ampliando su alcance y capacidad de atracción.

En bicicleta

Durante el año 2025 se han registrado un total de **490.997 usos en bicicleta** en la red de ecovías de Girona. Este volumen de uso pone de manifiesto la consolidación de las ecovías como una infraestructura clave para la movilidad ciclista, tanto de carácter recreativo como funcional, en el conjunto de la demarcación. Al igual que en el caso de los usos a pie, los datos reflejan una marcada **estacionalidad** y el efecto que ha tenido la incorporación progresiva de nuevos contadores a lo largo del año.

La evolución mensual muestra un **claro aumento de la actividad ciclista a partir de la primavera**, con un crecimiento sostenido entre los meses de marzo y junio, y con los **valores máximos concentrados en verano**. Los meses con más usos en bicicleta han sido **agosto (72.684 usos), julio (58.739) y septiembre (58.295)**, coincidiendo con el período de vacaciones, con mayor presencia de turismo y con unas condiciones meteorológicas generalmente favorables para el uso recreativo de la bicicleta. En contraste, los meses de invierno presentan los valores más bajos, especialmente **enero (21.642 usos) y febrero (19.709)**, condicionados por unas temperaturas más bajas, un menor número de horas de luz y una reducción de la actividad ciclista no utilitaria.



En cuanto a la distribución por rutas, destaca de forma especialmente significativa la **Ruta del Carrilet II Norte**, que con **140.308 usos en bicicleta** se consolida como el principal eje ciclista de la red. Esta ruta mantiene valores elevados y constantes a lo largo del año, con picos muy pronunciados en los meses de verano y una notable recuperación en otoño, lo que refleja un uso intensivo tanto por parte de la población local como de los visitantes. En segundo lugar, se sitúa la **Ruta del Tren Petit**, con **83.038 usos**, que presenta un perfil claramente estacional, con incrementos muy significativos entre junio y septiembre.

Otras rutas con un volumen relevante de usos ciclistas son la **Ruta del Hierro y del Carbón (62.029 usos)**, la **Ruta del Carrilet I Sur (57.171)** y la **Ruta del Carrilet II Sur (45.781)**. Estas rutas presentan una dinámica similar, con un incremento progresivo en primavera, máximos durante el verano y un descenso gradual a partir de octubre. La **Ruta del Carrilet I Centro (37.231)** y la **Ruta del Carrilet I Norte (22.525)** registran valores más moderados, pero mantienen una distribución mensual coherente con el calendario climático y una presencia constante de usuarios a lo largo del año.

RUTA	Nº DE USOS EN BICICLETA 2025
Ruta del Carrilet II Norte	140.308
Ruta del Tren Petit	83.038
Ruta del Ferro i Carbó	62.029
Ruta del Carrilet II Sur	45.781
Ruta del Carrilet I Centro	37.231
Ruta del Carrilet I Norte	22.525
Ruta Termal	15.496
Ruta del Carrilet I Sur*	57.171

Llanars - Villalonga de Ter*	14.881
Tren Pinxo*	6.062
Camí Ral de Campdevàrol - Ripoll*	5.618
Pirinexus Litoral*	857
TOTAL	490.997

* En estas rutas se han instalado nuevos contadores.

Usos de otras rutas

Nuevos contadores instalados en 2025

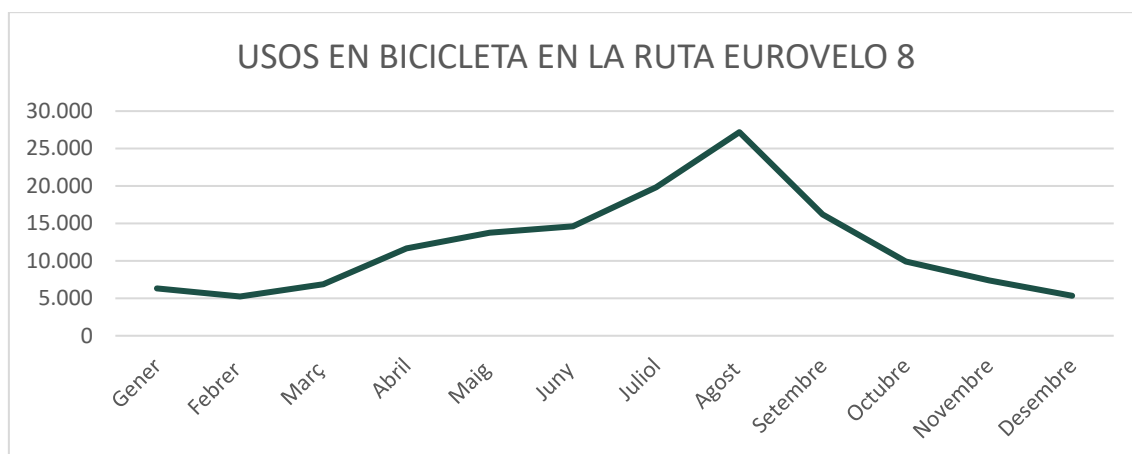
Los nuevos contadores instalados corresponden a las siguientes rutas:

RUTA	MES DE INSTALACIÓN	USOS A PIE	USOS EN BICICLETA	TOTAL DE USOS
Vía verde del Carrilet I Sur	julio	37.197	57.171	94.368
Vía temática del Alt Ter (tramo Llanars - Villalonga de Ter)	abril	25.573	14.881	40.454
Vía temática del Tren Pinxo	agosto	9.560	6.062	15.622
Vía temática del Camí Ral (tramo Campdevàrol-Ripoll)	agosto	16.812	5.618	22.430
Vía temática Pirinexus Litoral	noviembre	9.560	857	2.761

EuroVelo 8

El EuroVelo 8, conocida como la Ruta Mediterránea, forma parte de la red europea de rutas ciclistas de larga distancia y conecta varios países a lo largo del litoral mediterráneo, promoviendo la movilidad sostenible y el cicloturismo. A su paso por las comarcas gerundenses, esta ruta comparte trazado con diferentes ecovías.

Según los datos recogidos por los contadores situados en tramos coincidentes con la Ruta EuroVelo 8, la frecuentación total registrada es de 144.315 usos. El análisis temporal evidencia una estacionalidad muy marcada, con un incremento destacado de los usos durante los meses de verano, aunque la primavera también registra niveles de frecuentación significativos. El uso de la bicicleta en este tramo se vincula principalmente a actividades de carácter recreativo y turístico, con aumentos significativos en los períodos festivos, los fines de semana y la temporada estival.



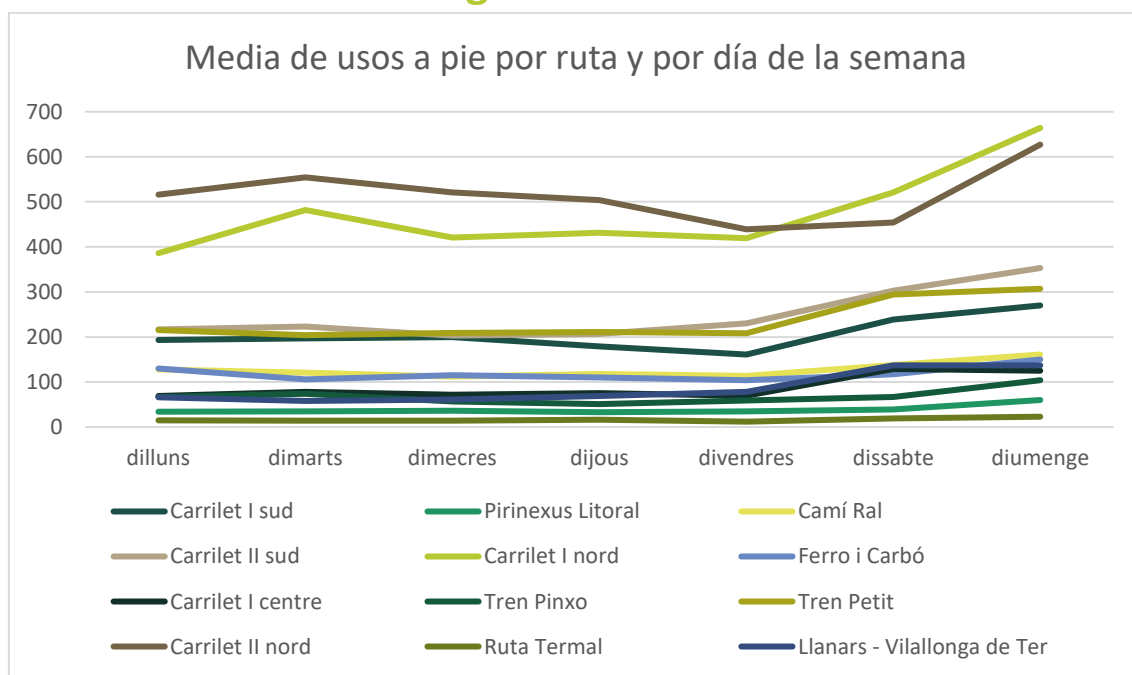
Comportamiento de los usuarios

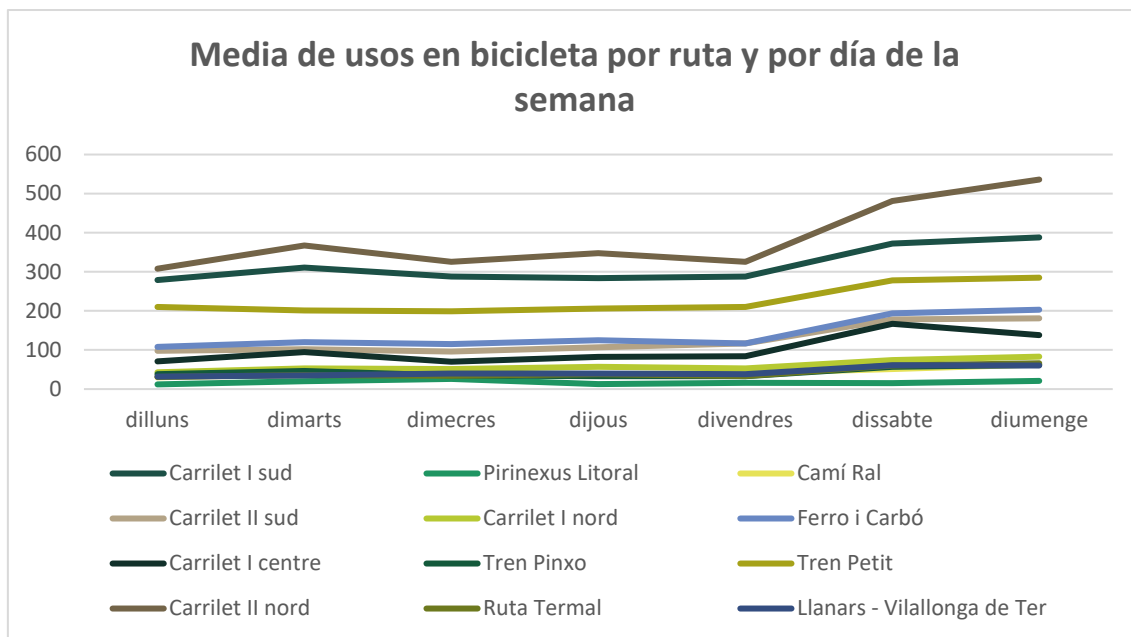
Los ciclistas en las ecovías de Girona registran un uso elevado en los principales ejes de la red, cuyos patrones de frecuentación vinculan esta práctica tanto al ocio como al turismo. El Carrilet II Norte sobresale como el itinerario con mayor afluencia, con más de 140.000 usos anuales y una media diaria elevada, especialmente durante los fines de semana, lo que confirma su papel central tanto en el uso recreativo como en el cicloturismo. Otras rutas con una frecuentación destacada son el Tren Petit, el Carrilet I Sur y la Ruta del Ferro i Carbó, todas ellas con aumentos significativos los sábados y con los valores máximos de conteo concentrados principalmente en los meses de primavera y verano. En general, la diferencia entre los días laborables y los fines de semana es notable en la mayoría de los itinerarios, lo que refuerza la idea de que el uso de la bicicleta en las ecovías tiene un marcado componente lúdico y turístico, especialmente en los tramos más consolidados y accesibles.

Los datos de uso a pie de las ecovías de Girona evidencian una elevada frecuentación en los principales corredores de la red, con un predominio claro de los itinerarios más continuos y cercanos a los núcleos urbanos, como los tramos norte de las vías verdes del Carrilet I y II.

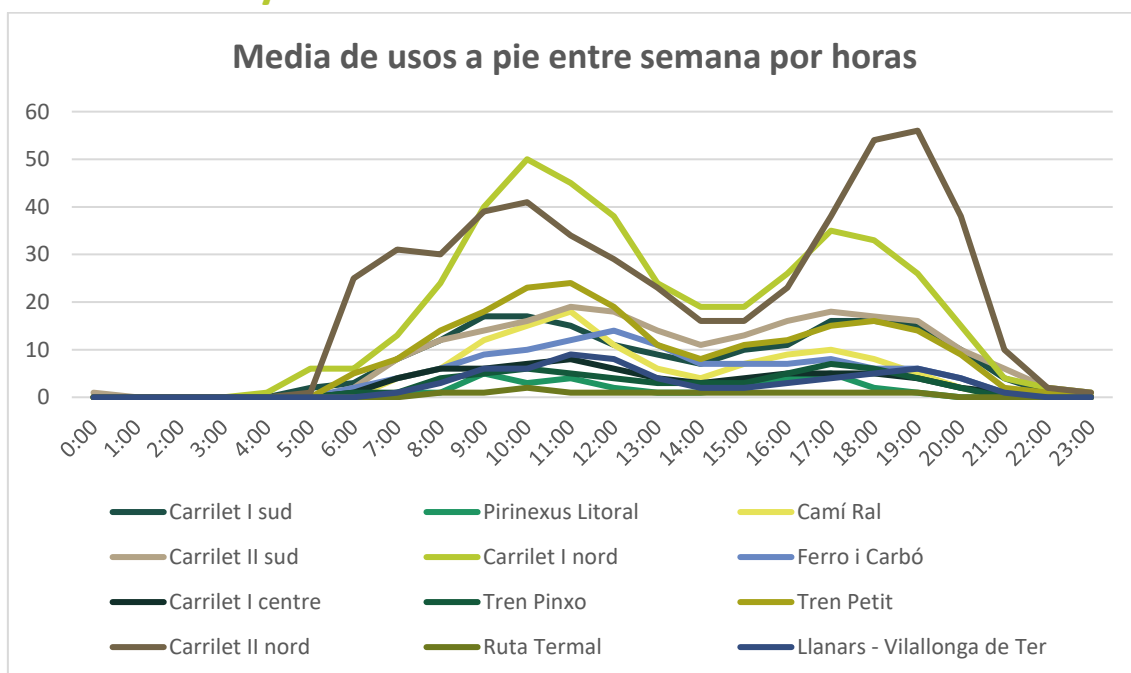
En cuanto al comportamiento temporal, tanto ciclistas como peatones muestran una estacionalidad marcada y un aumento notable de los usos durante los fines de semana, aunque este patrón es especialmente acusado en el caso de la bicicleta, que presenta un carácter más claramente recreativo y turístico. Los usos a pie, aunque también aumentan los sábados y domingos, muestran una mayor regularidad a lo largo de la semana, lo que sugiere un uso más vinculado a la actividad cotidiana y al ocio de proximidad. En conjunto, los datos ponen de manifiesto la complementariedad de ambos tipos de usos, con las ecovías consolidándose como espacios polivalentes capaces de responder tanto a la movilidad activa cotidiana como a las actividades recreativas y turísticas.

Número de usuarios según el día de la semana

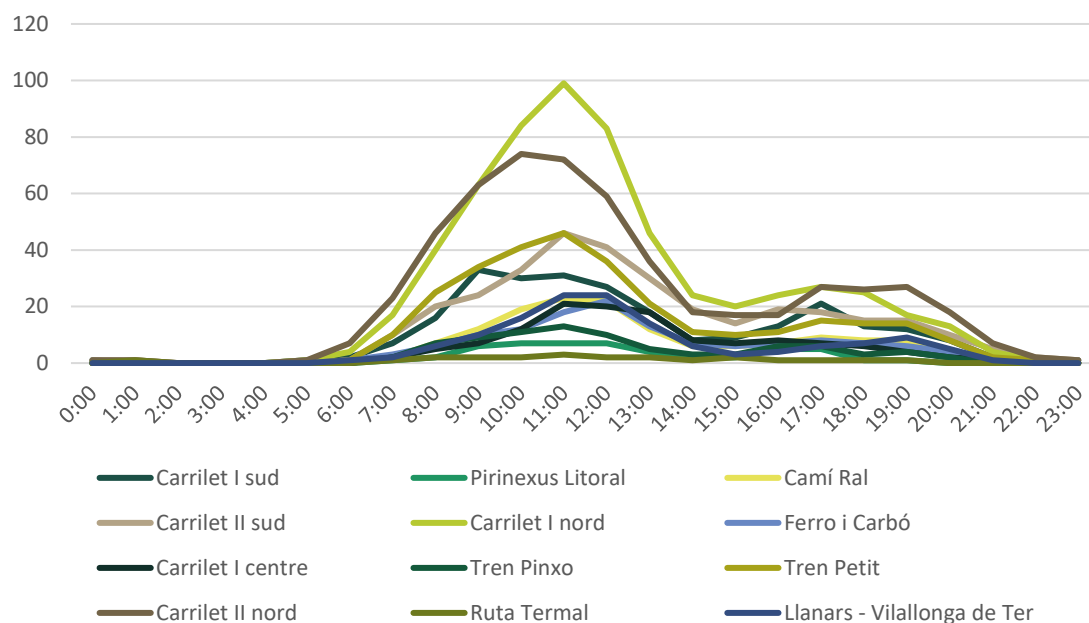




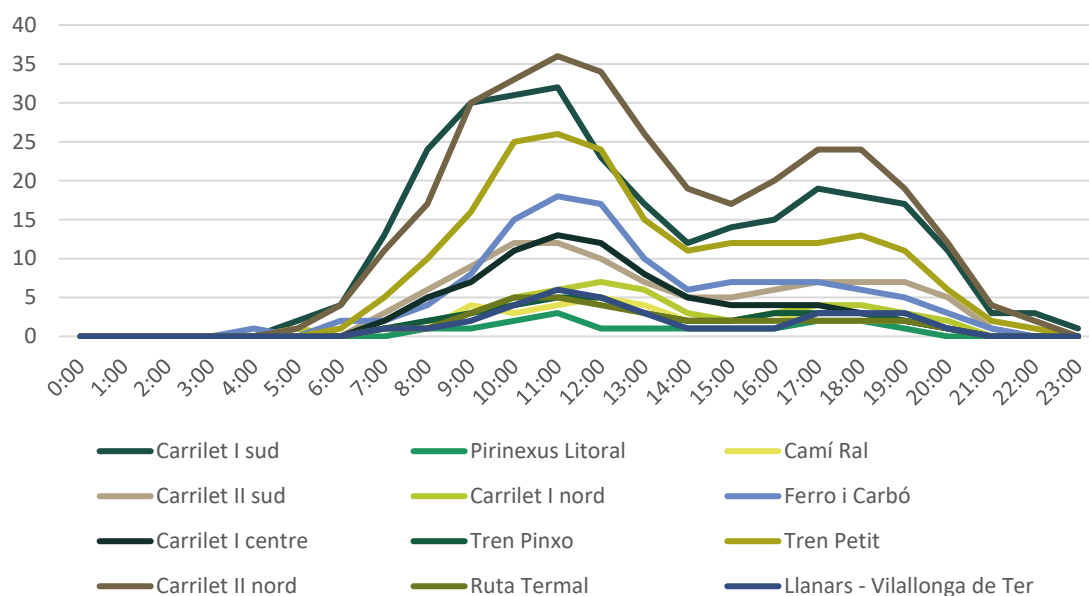
Horas de mayor frecuentación

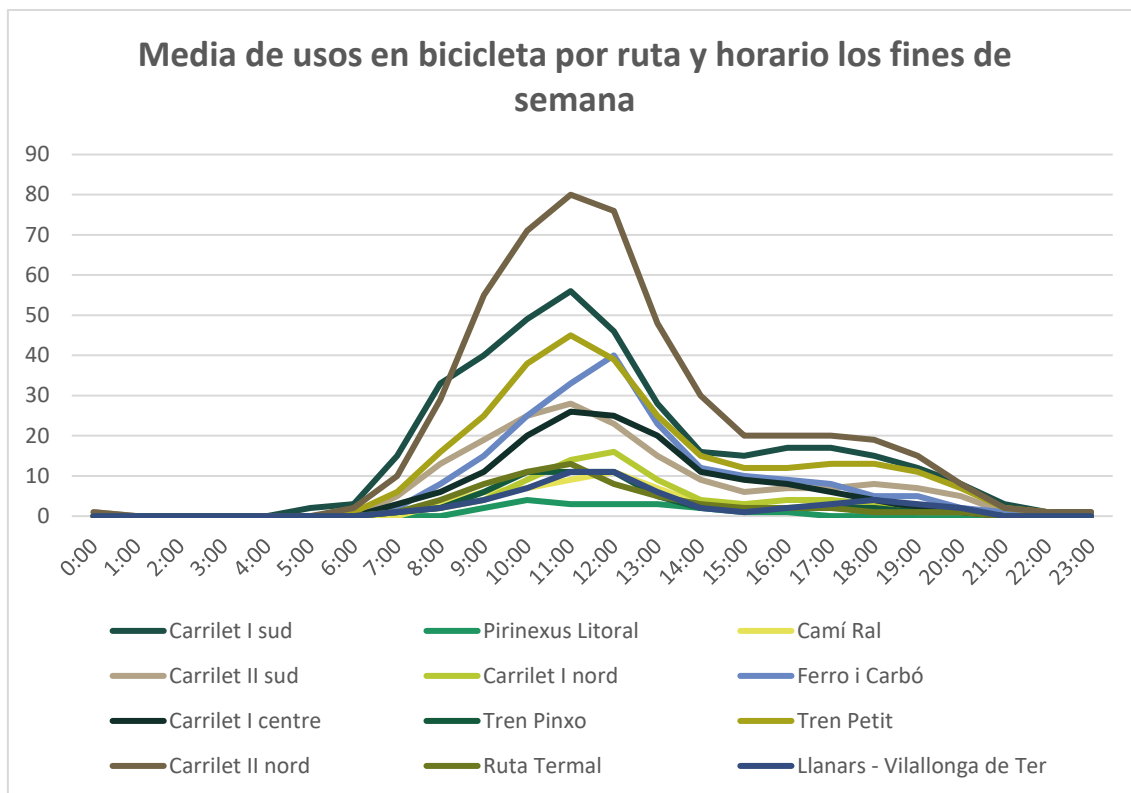


Media de usos a pie los fines de semana por horas



Media de usos en bicicleta por ruta y horario entre semana

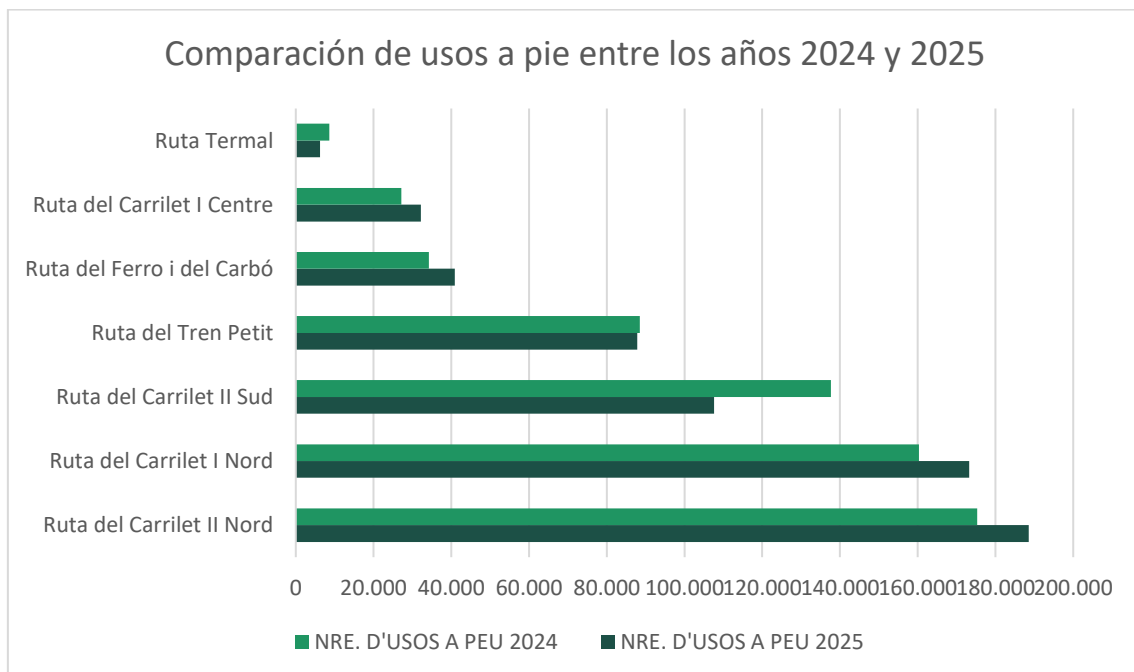




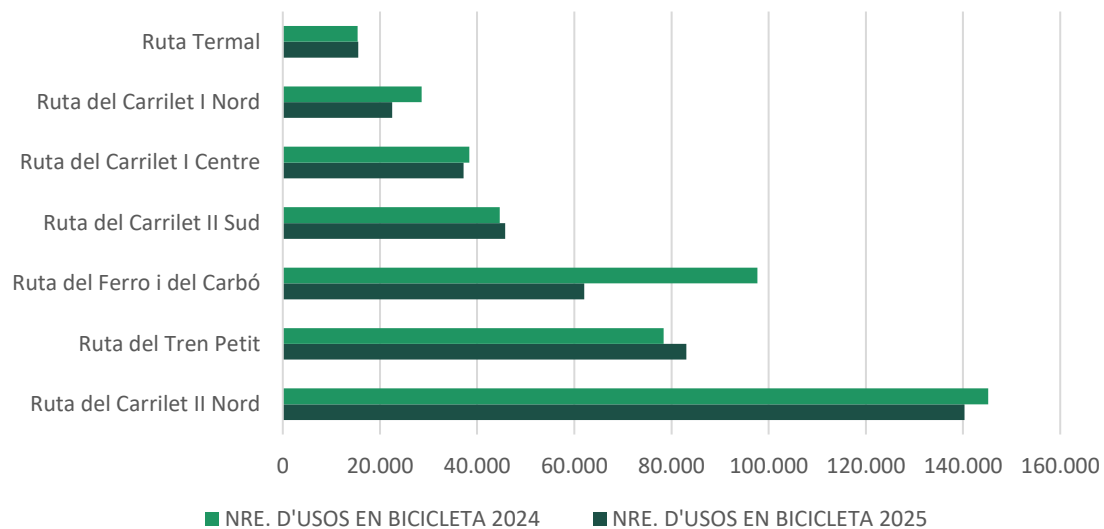
Análisis comparativo 2024-2025

El año 2025 presenta una evolución generalmente estable del número total de usos respecto al año 2024. Las variaciones observadas entre ambos años son moderadas y no muestran cambios significativos en el conjunto de la red. Cabe señalar que la comparación interanual se ha efectuado sin incluir los contadores instalados recientemente, con el fin de preservar la coherencia de los datos. En este contexto, se aprecia una ligera disminución de los usos en bicicleta, mientras que los desplazamientos a pie registran un incremento moderado.

La comparación de usos en las ecovías de Girona entre los años 2024 y 2025 muestra una tendencia global de continuidad, con diferencias poco pronunciadas entre ambos períodos. En el caso del uso en bicicleta, la mayoría de rutas registran valores similares o ligeramente inferiores a los del año anterior, con descensos moderados en algunos itinerarios específicos y una cierta estabilidad en los corredores con mayor afluencia. Por el contrario, los usos a pie muestran una evolución ligeramente positiva, con incrementos en varias de las rutas principales, especialmente en aquellas más consolidadas como espacios de paseo y ocio. Este comportamiento sugiere una consolidación de las ecovías como infraestructura de uso cotidiano y recreativo, cuya demanda se mantiene estable y con una leve tendencia al alza de los desplazamientos a pie.



Comparación de usos en bicicleta entre los años 2024 y 2025



Resumen de los principales datos

- En 2025 se ha registrado un total de 1.218.637 usos, que corresponden aproximadamente a 641.369 usuarios.
- El 60 % de los usos registrados fueron a pie, mientras que el 40 % restante fueron en bicicleta.
- Este año se han instalado 4 nuevos contadores y se ha modificado la ubicación de uno ya existente en la Ruta Pirinexus Litoral.
- Los usos y patrones de comportamiento de los usuarios se mantienen estables sin variaciones significativas.
- Los usos en bicicleta han aumentado ligeramente en los meses de primavera, especialmente en abril. El verano sigue siendo la temporada de mayor afluencia. Los ciclistas aumentan durante los fines de semana, los días festivos y los períodos de vacaciones.
- Los usos a pie muestran una mayor regularidad a lo largo de la semana y una estacionalidad menos marcada que en el caso de los ciclistas, aunque también se aprecia un incremento de afluencia durante los fines de semana y los días festivos. Los peatones se concentran en gran parte en los tramos cercanos a núcleos urbanos, como Olot o Girona.
- En 2025 el Consorci de les Vies Verdes de Girona ha publicado un estudio de demanda e impacto económico, social y medioambiental de las vías verdes que complementa estos datos y que aporta datos cualitativos sobre las ecovías de Girona y su impacto en el territorio. El estudio se puede consultar en <https://www.viesverdes.cat/estudis-i-treballs/>.